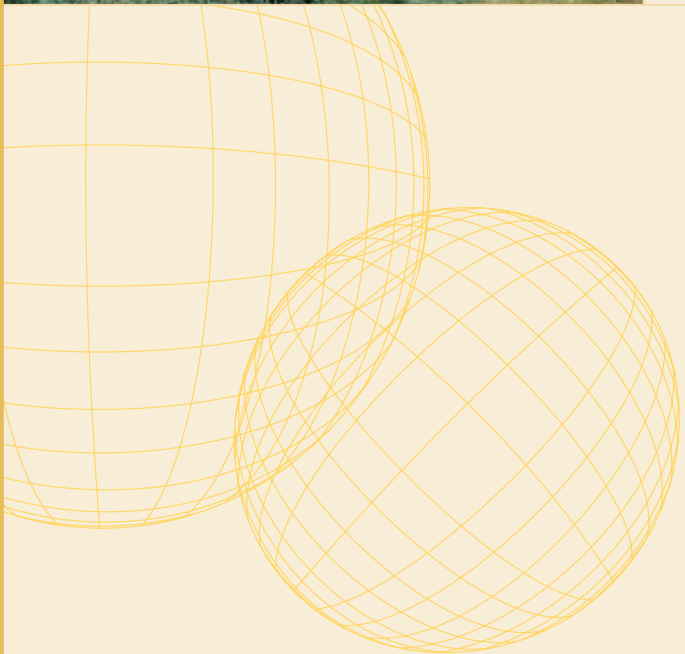




**Instrucciones para el uso**





### Misión de Elephant Dental

Nuestro objetivo es ofrecer sistemas odontológicos inteligentes y avanzados, que permitan a los dentistas y técnicos dentales tratar con éxito a sus pacientes.

Nuestras actividades principales están orientadas a desarrollar productos y procesos para la elaboración de materiales básicos, con los cuales se puedan confeccionar restauraciones odontológicas de alta tecnología con un efecto cromático natural.

Queremos perfilarnos con fuerza en los mercados donde haya gran demanda de este tipo de restauraciones odontológicas avanzadas.

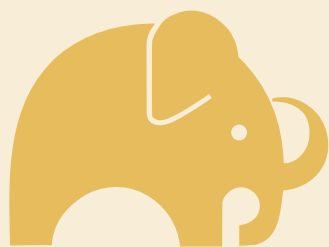
Nuestra cultura empresarial se caracteriza por una estructura organizativa eficiente y orientada al mercado, con una comunicación interna y externa abierta.

La franqueza, sinceridad y lealtad son conceptos centrales de nuestra relación con nuestros clientes y personal. Valoramos la comunicación abierta en la que todos puedan expresar su opinión. La seguridad y el cuidado de nuestros empleados y el respeto por el medio ambiente son igualmente aspectos prioritarios para nosotros.

En todas nuestras actividades aspiramos siempre a la máxima eficiencia, y dirigimos la mirada continuamente al futuro.

Let's share dental care!

# Elephant



dental health products





### Interacción controlada

Carrara Interaction es la nueva generación de cerámica dentro del probado Sistema Carrara, que se caracteriza por un alto coeficiente de expansión y un bajo punto de fusión con interactividad controlada.

Esta cerámica permite a quien confecciona la restauración controlar de forma exacta los efectos de luz y cromáticos que se manifestarán una vez colocada la restauración en la boca.

Al aplicar las masas indicadas según el esquema de estratificación, se consigue una interacción natural entre opalescencia y fluorescencia.

Con esta cerámica inteligente, el comportamiento de la restauración ante cualquier influencia de la luz será igual al de un elemento natural.



### Control y seguridad

La estratificación se puede realizar de la manera normal. Dado que el técnico dental puede controlar este proceso con toda exactitud, se logra un resultado óptimo que satisface todos los deseos. La composición sumamente pragmática y la sencilla categorización de los colores y las masas adaptadas entre sí son iguales en todos los componentes del surtido: en las masas de cerámica (las etiquetas en los envases), en el layer organizer y en las instrucciones para la estratificación.



### CONTENIDO

Pág.

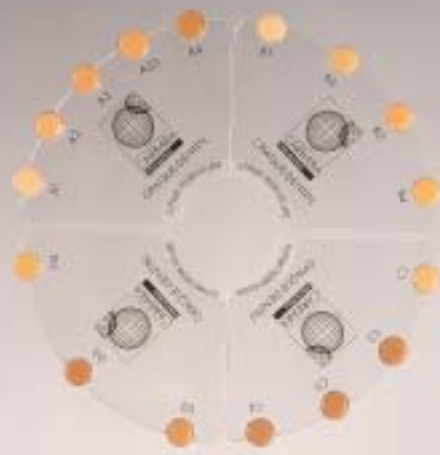
Determinación del color	4
Instrucciones para el uso del <i>layer organizer</i>	5
Información sobre las posibles subestructuras	6
<i>paste opaque</i>	7
<i>margin &amp; opaque dentin</i>	8
<i>dentin</i>	9
<i>action i-dentin &amp; x-tra incisal</i>	10
<i>incisal</i>	11
<i>x-tra i bright, medium &amp; dark</i>	12
<i>correction &amp; glaze</i>	13
Estratificación estándar basada en subestructuras de metal	14
Estratificación individual basada en cerámica prensada <i>Carrara Press</i>	15
Esquema de cocción y de estratificación	16
Instrucciones para hornos de cerámica	17



### La interacción entre fluorescencia, opalescencia, color y luz asegura una estética natural

Carrara Interaction es la primera cerámica que copia el diente o la muela natural con una estratificación funcional. Es decir, que las capas más profundas, cercanas a la raíz, son fluorescentes y todas las demás capas son predominantemente transparentes y opalescentes. Gracias a la separación funcional de las distintas capas, que están adaptadas perfectamente entre sí, se crea un sistema patentado único, en el que se produce automáticamente una interacción en una estratificación normal. El resultado son unas coronas de inigualable belleza natural.

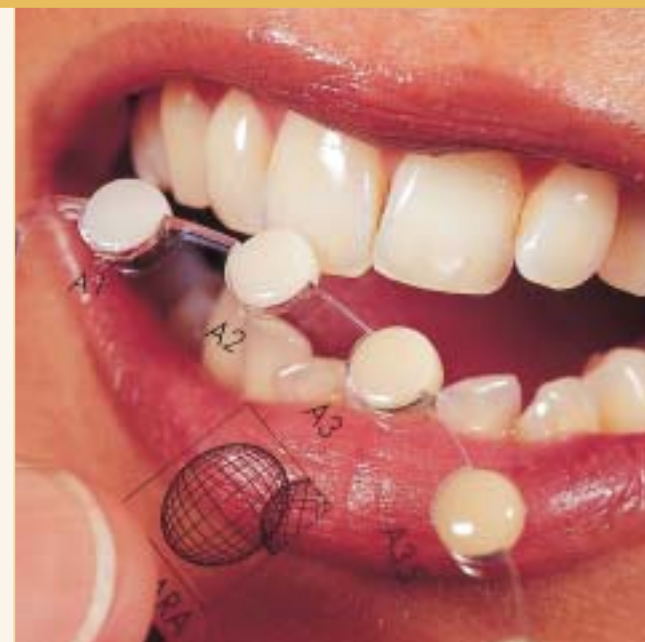




Guía de colores *opaque dentin*

## Determinación del color y Guías de colores Carrara Interaction

Carrara Interaction es 100% compatible con Lumin®Vacuum/Vitapan®Classical. Sin embargo, resulta importante que todas las personas involucradas en la restauración se basen en el mismo material de referencia y que la comunicación al respecto sea unívoca. Las pastillas de las guías de colores Carrara Interaction están hechas de la cerámica original y por lo tanto permiten una determinación sencilla y absolutamente acertada del color.



## Colores precisos

En Carrara Interaction, toda la información sobre los colores se aplica de manera consistente.

La determinación inicial del color del diente corresponde con el color de la restauración confeccionada.

El *layer organizer* permite establecer fácilmente las combinaciones de las distintas masas.



Guía de colores *dentin*

## Consejos para una determinación óptima del color

De Cada vez en cuando, hágase las siguientes preguntas:

- ¿Siempre determino el color bajo las mismas condiciones de luz?
- ¿Mis observaciones no están sujetas a influencias del entorno (por ejemplo, fuertes contrastes de colores)?
- ¿Estoy utilizando la guía de colores (shadeguide) adecuada?
- Al examinar el aspecto en la boca del paciente, ¿miro preferentemente con un ángulo óptimo de 45°?



Guía de colores *incisal*





**layer organizer**

### El layer organizer

El *layer organizer* ofrece un método práctico y sencillo para determinar qué masas se necesitan para lograr el color seleccionado.

De abajo a arriba, de *paste opaque* a *incisal*, es posible determinar con exactitud qué masas corresponden con los colores respectivos.

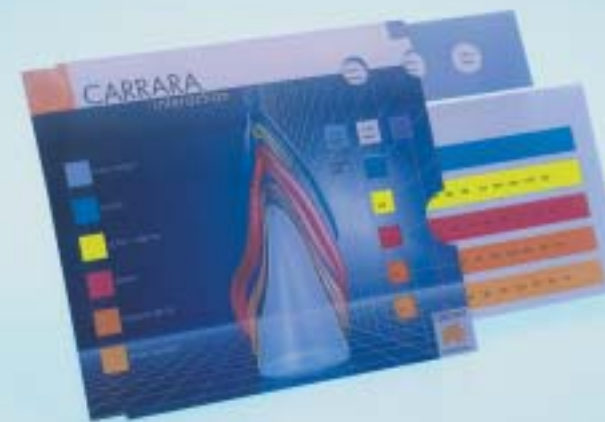


**Indicación de las masas a utilizar**

### Una tarjeta extraíble muestra directamente el resultado

Utilizando la tarjeta extraíble grande de la parte inferior del *layer organizer*, podrá leer en un orden lógico las combinaciones de colores necesarias según la estratificación mostrada.

Al aplicar los *incisals* o, en el caso de correcciones de colores, entre la primera y segunda fase de cocción de la dentina, es posible hacer más claro o más oscuro el color utilizando *x-tra i bright*, *x-tra i medium* o *x-tra i dark*.



**Indicación de los eventuales x-tra incisals a utilizar**

### Los deseos individuales se pueden comunicar fácilmente.

La parte superior extraíble muestra las opciones para deseos específicos en cuanto al color. Con ayuda de estos colores es posible adaptar el tercio incisal del elemento a los deseos individuales del paciente durante la última fase de la estratificación. Todos los 'x-tra incisals' son opalescentes y aseguran un aspecto natural gracias a su interacción con las capas subyacentes.



paste opaque	A1	A2	A3	A3,5	A4	B1	B2	B3	B4	C1	C2	C3	C4	D2	D3	D4	
opaque dentin	A1	A2	A3	A3,5	A4	B1	B2	B3	B4	C1	C2	C3	C4	D2	D3	D4	
dentin	A1	A2	A3	A3,5	A4	B1	B2	B3	B4	C1	C2	C3	C4	D2	D3	D4	
action i-dentin	1A2		3A4			1B2		3B4		1C2		3C4		1A2	1B2	1C2	
x-tra incisal	x-tra i blue/x-tra i red/x-tra i grey/x-tra i orange/x-tra i clear																
	x-tra i bright/x-tra i medium/x-tra i dark																
incisal	58		59			60		57		59		60		59		59	



**Carrara PdF, alto contenido en oro**

**Carrara PdF: aleación universal de color amarillo dorado, con un alto contenido en oro**

Al preparar una subestructura confeccionada con *Carrara PdF* se deben tener en cuenta los siguientes puntos:

- Oxidar: 3 min. a **860°C** sin vacío.
- Reducción del óxido: arenar con óxido de aluminio de 125 µm (a una presión de 2 bares como máximo) o sumergir el material durante como máximo 1 minuto en un baño ácido y limpiarlo bien.
- Cada fase de cocción se debe enfriar rápidamente (0 min.).



**Carrara Press, cerámica de prensa**

**Carrara Press Core: cerámica de prensa**

Para el procesamiento de objetos confeccionados a base de *Carrara Press Core*, le aconsejamos que siga las instrucciones *Carrara Press 'Paso a paso'*.



**Cera E, plata-paladio**

**Cera E :  
Aleación universal con plata-paladio**

Al preparar una subestructura confeccionada con *Cera E* se deben tener en cuenta los siguientes puntos:

- Oxidar: 3 min. a **890°C** sin vacío.
- Reducción del óxido:  $\_NO!$ .
- Cada fase de cocción se debe enfriar normalmente (2-3 min.).



Una sola cerámica de recubrimiento para aleaciones y cerámica prensada

**Cera F y Cera R Plus: aleación universal de color amarillo pálido, con un reducido contenido en oro**

Al preparar una subestructura confeccionada con *Cera F* y *Cera R Plus* se deben tener en cuenta los siguientes puntos:

- Oxidar: 3 min. a **860°C** sin vacío.
- Reducción del óxido: arenar con óxido de aluminio de 125 µm (a una presión de 2 bares como máximo) o sumergir durante como máximo 1 minuto en un baño ácido y limpiar bien. Después otra vez limpiar.
- *Cera F*: cada fase de cocción se debe enfriar normalmente (2-3 min.).
- *Cera R Plus*: cada fase de cocción se debe enfriar lentamente (5-7 min.).



**Cera F y Cera R Plus, reducido contenido en oro**



## 1 Subestructura oxidada

### 1 Acabado

Realice el acabado del material con fresas de metal duro y/o con pulidores con ligante cerámico. Las últimas adaptaciones del material sólo se deben hacer con fresas de metal duro finas con estriado cruzado, puliendo en una dirección. Arene el conjunto con óxido de aluminio de 125 µm (a una presión de 3 bares como máximo).

Limpiar: limpie el material en un baño ultrasonido con agua destilada o a chorro de vapor.

Oxidar: véase la página 6 para ver el tratamiento de oxidación correcto por tipo de aleación.



Instrumentos recomendados

### 2a Procedimiento:

#### Primera capa de opaquer:

- Saque de la jeringa la cantidad necesaria de *paste opaque*.
- Utilice el *paste opaque pencil* incluido en el paquete.
- Mezcle bien el material.
- Extienda regularmente la primera capa de opaquer cubriendo toda la superficie, de incisal a cervical.
- Para lograr una superficie más lisa, puede compactar la capa aplicada.

#### Esquema de cocción:

Secado	Temp. inicial	Temp. inicial vacío	Aumento de temp.
6 min.	450°C	450°C	55°C/min.

Temp. final	Tiempo de mant.	Aspecto óptico
860 °C	1-2 min.	Brillo de cáscara de huevo

CARRARA  
interaction®



Consulte el esquema de composición cromática del layer organizer para una estratificación óptima

### i Pencil y Pencil (Brush) Cleaner:

Importante: La *paste opaque* está lista para usar directamente del envase. Sólo utilice el *pencil cleaner* incluido en el paquete para humedecer o limpiar el pincel. No limpie el pincel con agua durante las distintas fases del procesamiento. Si la *paste opaque* entra en contacto con agua, se pueden formar grietas y burbujas en la capa de opaquer durante la cocción.

### 2b Procedimiento:

#### Segunda capa de opaquer:

- Extienda regularmente la segunda capa de opaquer.
- Para lograr una superficie más lisa, puede compactar la capa aplicada.

#### Esquema de cocción:

Secado	Temp. inicial	Temp. inicial vacío	Aumento de temp.
6 min.	450°C	450°C	55°C/min.

Temp. final	Tiempo de mant.	Aspecto óptico
860 °C	1-2 min.	Brillo de cáscara de huevo



Colores disponibles: A1, A2, A3, A3,5, A4, B1, B2, B3, B4, C1, C2, C3, C4, D2, D3, D4

## 2 Paste opaque aplicada





### 3 Aplicación de *margin*

#### 3 Procedimiento:

##### Primera fase de cocción de la masa de hombro:

- Selle el muñón de yeso aplicándole una capa de endurecedor de yeso. A continuación, aplique aislante y seque el conjunto con aire comprimido.
- Mezcle la cantidad deseada de *margin* con el *margin liquid* hasta obtener una consistencia cremosa.
- Aplique la masa de *margin* de la manera usual. Compacte el material y sóplelo con aire caliente antes de proseguir.
- Saque el objeto del muñón.
- Cueza el *margin* según el esquema de cocción.

##### Esquema de cocción:

Secado	Temp. inicial	Temp. inicial vacío	Aumento de temp.
3-4 min.	450°C	450°C	55-80°C/min.
Temp. final	Tiempo de mant.	Aspecto óptico	
855 °C	1-2 min.	Brillo mate	

Enfriamiento: depende de la subestructura



**Colores disponibles:** MO- 1A2, 3A4, 1B2, 3B4, 1C2, 3C4, MT- bright, medium, dark



### 4 Hombro después de la cocción

#### 4 Procedimiento:

##### Segunda fase de cocción de la masa de hombro:

- Mezcle el *margin* (*bright, medium, dark*) correspondiente con *margin liquid* hasta obtener una consistencia cremosa.
- Aplique la masa de *margin* de la manera usual. Compacte el material y sóplelo con aire caliente antes de proseguir.
- Saque el objeto del muñón.
- Cueza el *margin* según el esquema de cocción.

##### Schéma de cuisson:

Secado	Temp. inicial	Temp. inicial vacío	Aumento de temp.
3-4 min.	450°C	450°C	55-80°C/min.
Temp. final	Tiempo de mant.	Aspecto óptico	
855 °C	1-2 min.	Brillo mate	

Enfriamiento: depende de la subestructura



Consulte el esquema de composición cromática del *layer organizer* para una estratificación óptima

### 5 ProcesamientoProcedimiento:

La *opaque dentin*, conjuntamente con la *dentin*, forma la capa de color básico en la composición cromática.

En Carrara Interaction, la fluorescencia se concentra en las masas más profundas, con lo cual la luz blanca que éstas reflejan refuerza la opalescencia de las capas transparentes superiores.

La *opaque dentin* también se puede aplicar en lugares donde hay poco espacio disponible y donde no se requiere tanta translucidez, por ejemplo en el lado basal o palatino/lingual de los elementos intermedios y en general en lugares donde hay poco espacio para una estratificación de cerámica normal.



**Colores disponibles:** A1, A2, A3, A3,5, A4, B1, B2, B3, B4, C1, C2, C3, C4, D2, D3, D4



### 5 Aplicación de la *opaque dentin*



**6** *dentín aplicada*



**Colores disponibles:** A1, A2, A3, A3,5, A4, B1, B2, B3, B4, C1, C2, C3, C4, D2, D3, D4



**7** *dentín reducida (cutback)*

**6 Procedimiento:**

- Mezcle la *dentín* que corresponda con el *carving liquid* hasta obtener una consistencia cremosa.
- Para los objetos grandes se puede utilizar *superwet liquid*, que permite trabajar el objeto durante más tiempo.
- Coloque el objeto no reducido para determinar las dimensiones correctas de la corona y quite posteriormente el material que falte (técnica "cutback").
- Eventualmente, el objeto también se puede colocar directamente en su forma reducida.



Consulte el esquema de composición cromática del layer organizer para una estratificación óptima.

**7 Procedimiento:**

- Reduzca el material (cutback) a fin de crear el espacio requerido para el material incisal.
- Cuando se usa *action i-dentin* se debe quitar más material.
- Un núcleo de dentina de forma irregular permite conseguir una dispersión óptima de la luz (véase la foto).

**i Estándar o individual**

Al reducir la *dentín* ya se determina si el resultado final se obtendrá mediante una estratificación estándar o individual.

En caso de una estratificación estándar, a partir de este momento deberá seguir los pasos descritos en las fotos de la página 14.

Sobre la *dentín* se aplica *incisal*. Después se cuece la corona.

Para una estratificación individual se pueden utilizar las masas individualizantes *action i-dentin* y *x-tra incisal*.

paste opaque	A1	A2	A3	A3,5	A4	B1	B2	B3	B4	C1	C2	C3	C4	D2	D3	D4
opaque dentin	A1	A2	A3	A3,5	A4	B1	B2	B3	B4	C1	C2	C3	C4	D2	D3	D4
dentin	A1	A2	A3	A3,5	A4	B1	B2	B3	B4	C1	C2	C3	C4	D2	D3	D4
action i-dentin	1A2		3A4			1B2		3B4		1C2		3C4		1A2	1B2	1C2
x-tra incisal	x-tra i blue/x-tra i red/x-tra i grey/x-tra i orange/x-tra i clear															
	x-tra i bright/x-tra i medium/x-tra i dark															
incisal	58	59	60	57	59	60	59	60	59	60	59	60	59	60	59	59



**8** *action i-dentin* aplicada



**Colores disponibles:**

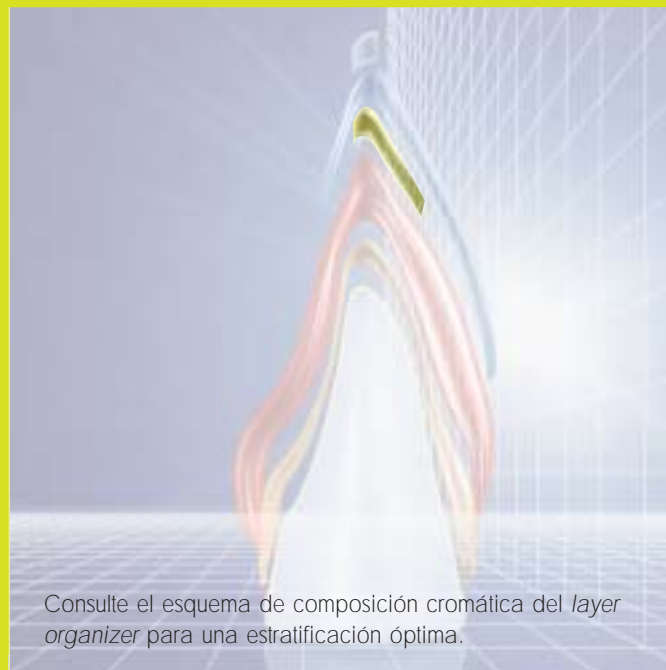
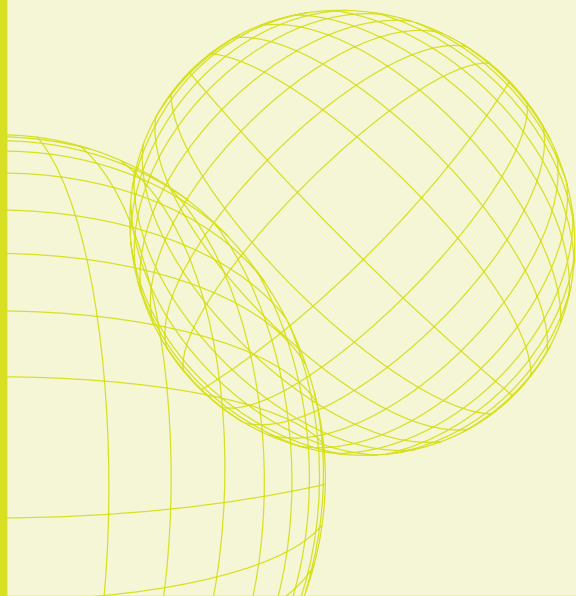
1A2, 3A4, 1B2, 3B4, 1C2, 3C4

**8 Procedimiento**

Las *action i-dentin* son dentinas fluorescentes clasificadas por color y claridad, que permiten caracterizar la parte incisal del elemento (por ejemplo, mamelones) y controlar el efecto cromático de la corona.

i=incisal, i=individual, i=intensivo, i=interactivo

- Mezcle las *action i-dentin*, al igual que las *dentin*, con *carving liquid* hasta obtener una consistencia cremosa.
- Para los objetos grandes se puede utilizar *superwet liquid*, que permite trabajar el objeto durante más tiempo.



Consulte el esquema de composición cromática del *layer organizer* para una estratificación óptima.



**Colores disponibles:** x-tra i blue, x-tra i red, x-tra i orange, x-tra i grey, x-tra i clear

**9 Individualización precisa.**

Las *x-tra incisals* se pueden dividir en las llamadas masas "de control del valor", que permiten controlar el croma (véanse las páginas 11 y 12), y las masas individualizantes. Las masas individualizantes se pueden obtener en los colores *x-tra i red*, *x-tra i grey*, *x-tra i orange*, *x-tra i blue* y *x-tra i clear*.

Son opalescentes, con lo cual resulta fácil individualizar la parte incisal.

*x-tra i blue* siempre se debe cubrir con una capa de *incisal*.



**9a** *x-tra incisals individualizantes*



**9b** Aplicación de las diversas *x-tra incisals*



**10a** Aplicación de *incisal* en el contorno



Colores disponibles: 57, 58, 59, 60



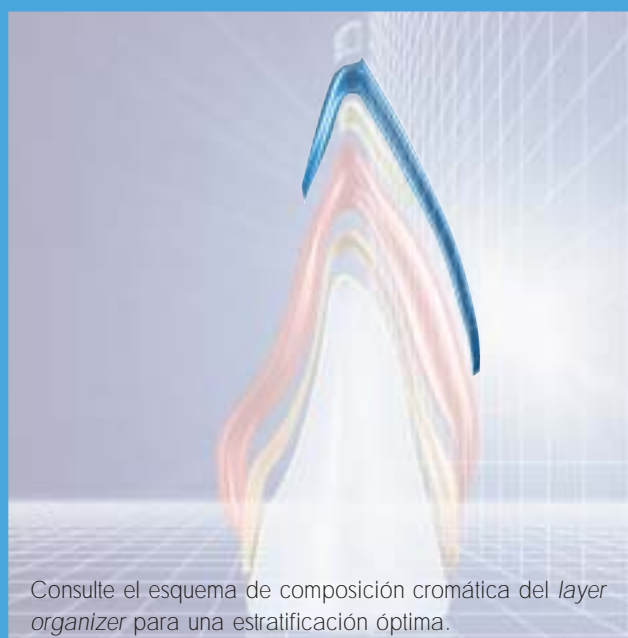
**10b** Estratificación incisal "en sandwich"

### 10a Procedimiento

Las propiedades opalescentes de las *incisals* Carrara Interaction dan a la corona un aspecto natural y estético, incluso en condiciones de luz cambiantes. La opalescencia se garantiza durante 5 fases de cocción.

Para aprovechar al máximo las propiedades de las *incisals* Carrara Interaction, es importante aplicar capas **relativamente finas** de las masas.

- Mezcle la *incisal* Carrara Interaction, al igual que la *dentin*, con *carving liquid* hasta obtener una consistencia cremosa.
- Para los objetos grandes se puede utilizar *superwet liquid*, que permite trabajar el objeto durante más tiempo.



Consulte el esquema de composición cromática del *layer organizer* para una estratificación óptima.

### 10b Procedimiento:

Aplique una pequeña cantidad de material únicamente en el lugar requerido. También es posible ir alternando una capa de *x-tra incisal* con otra de *incisal*.



**11a** Cubierto totalmente con *incisal*

### 11 'Un poco más oscuro'

Las *x-tra incisals bright, medium* y *dark* permiten controlar con gran precisión el valor (croma) de un color. Por ejemplo, si según las instrucciones de procesamiento se debe hacer más oscuro el cuello dental, esto se puede lograr con *x-tra i dark*.



**11b** Cobertura palatina

¿Más claro? => *x-tra i bright*



13a *x-tra i bright* aplicada para la segunda fase de cocción



13b Corona después de la segunda fase de cocción



12 Corona después de la primera fase de cocción

¿Neutral? => *x-tra i medium*



13 Con las *x-tra incisals bright, medium y dark* se puede ajustar el color de la corona incluso en la última fase, sin necesidad de relajar la restauración.

Esquema de cocción de la segunda fase de cocción:

Secado	Temp. inicial	Temp. inicial vacío	Aumento de temp.
3-4 min.	450°C	450°C	55-80°C/min.

Temp. final	Tiempo de mant.	Aspecto óptico
835 °C	1-2 min.	Brillo mate

Enfriamiento: depende de la subestructura

12 Esquema de cocción de la primera fase de cocción:

Secado	Temp. inicial	Temp. inicial vacío	Aumento de temp.
5-7 min.	450°C	450°C	55-80°C/min.

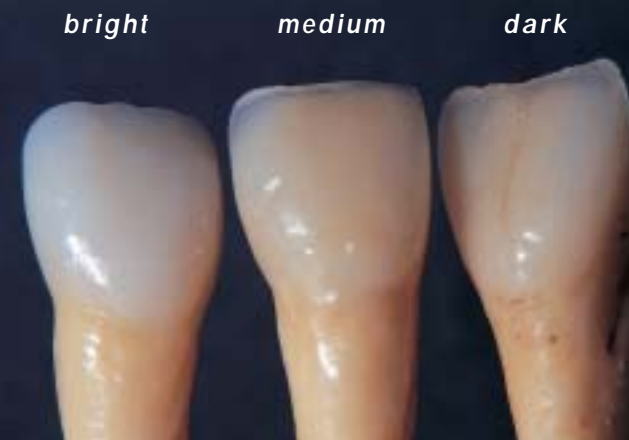
Temp. final	Tiempo de mant.	Aspecto óptico
835 °C	1-2 min.	Brillo mate

Enfriamiento: depende de la subestructura

¿Más oscuro? => *x-tra dark*



Ejemplo: Coronas A3 con ... \*





### i Procedimiento 1:

- Mezcle Carrara Interaction *correction* con *carving liquid* hasta obtener una consistencia cremosa.
- Aplique la cantidad requerida de material en el lugar a corregir y compáctelo.
- Cuezga el material según el esquema de cocción.

#### Esquema de cocción 1:

Secado	Temp. inicial	Temp. inicial vacío	Aumento de temp.
3-5 min.	450°C	450°C	55-80°C/min.

Temp. final	Tiempo de mant. Vacío:	Aspecto óptico:
830°C	1-2 min. no	semibrillante

Enfriamiento: depende de la subestructura

### i Procedimiento 2:

- Mezcle el material con *stain liquid* (y eventualmente los *stain* requeridos) hasta obtener una consistencia cremosa.
- Aplique la cantidad requerida de material en el lugar a corregir y compáctelo.
- Cuezga el material según el esquema de cocción.

#### Esquema de cocción 2:

Secado	Temp. inicial	Temp. inicial vacío	Aumento de temp.
6 min.	450°C	hasta 795°C	55-80°C/min.

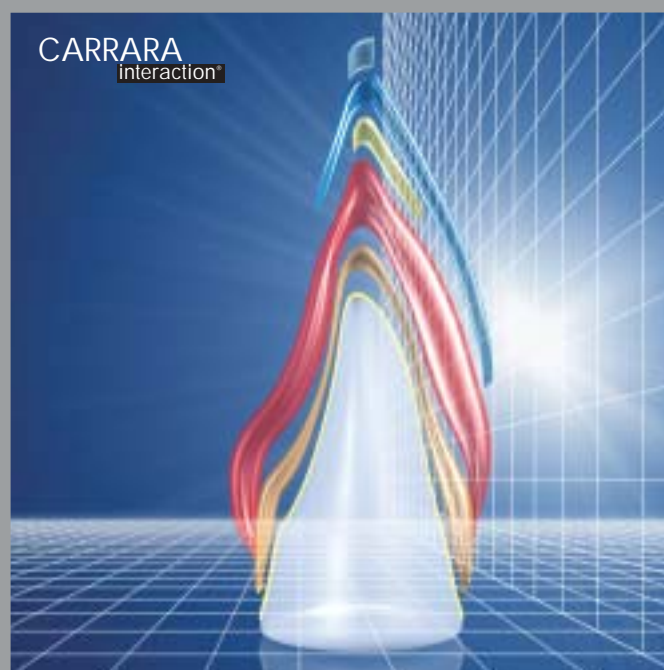
Temp. final	Tiempo de mant. Vacío:	Aspecto óptico:
795°C	1-2 min. no	brillante

Enfriamiento: depende de la subestructura

### i Material de corrección fácil de utilizar

Carrara Interaction *correction* es una masa no pigmentada de bajo punto de fusión cuyas propiedades físicas están adaptadas a Carrara Interaction. El material se puede utilizar para:

- Corregir puntos de contacto,
- Corregir bordes oclusales o incisales,
- Mejorar la forma de la superficie.



### i Forma de la superficie: esencial para una opalescencia óptima

La forma de la superficie es de importancia fundamental para el aspecto estético que ofrece la restauración terminada con luz incidente. Con polvo de plata es posible hacer visibles las estructuras superficiales de los elementos vecinos en el modelo de yeso y así formarse una imagen de la estructura superficial a realizar.

### 14 Procedimiento:

- Mezcle *universal glaze* con *stain liquid* hasta obtener una sustancia homogénea de consistencia cremosa.
- Extienda regularmente el material cubriendo toda la superficie.
- Cuezga el material según el esquema de cocción.

#### Esquema de cocción:

Secado	Temp. inicial	Temp. inicial vacío	Aumento de temp.
2-3 min.	450°C	no	55-80°C/min.

Temp. final	Tiempo de mant. Vacío:	Aspecto óptico:
85-830°C	1-2 min. no	brillante

Enfriamiento: depende de la subestructura





1 *paste opaque*



2 *opaque dentin*

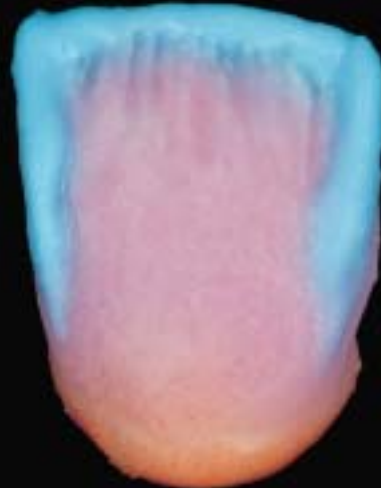


3 Estratificación completa de *dentin*

Esquema de estratificación estándar de Carrara Interacción con subestructuras de metal



4 *Dentin* reducida (técnica "cutback")



5 Aplicación de *incisal* en el contorno



6 Cubierto totalmente con *incisal*



7 Primera fase de cocción



8 Segunda fase de cocción



9 Corona terminada



1 *opaque dentin*



2 *dentin reducida ("cutback")*



3 *action i-dentin*

Estratificación individual con Carrara Interaction basada en cerámica prensada Carrara Press Core



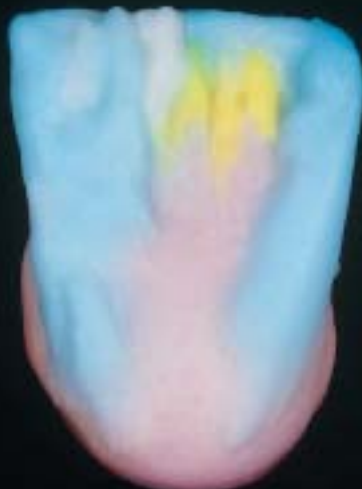
4 *Estratificación "en sandwich" con x-tra incisal*



5 *Individualizar: x-tra incisal*



6 *Aplicación de incisal en el contorno*



7 *Estratificación incisal alternada*

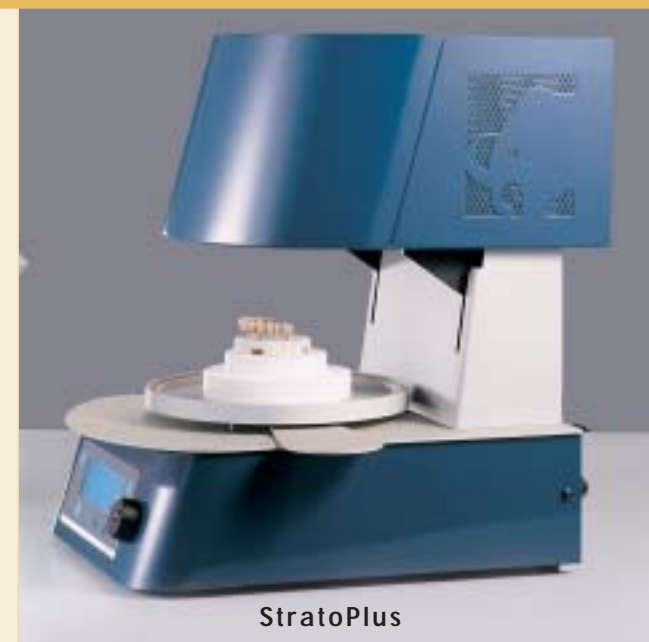


8 *Cobertura completa con incisal*



9 *Cobertura palatina*

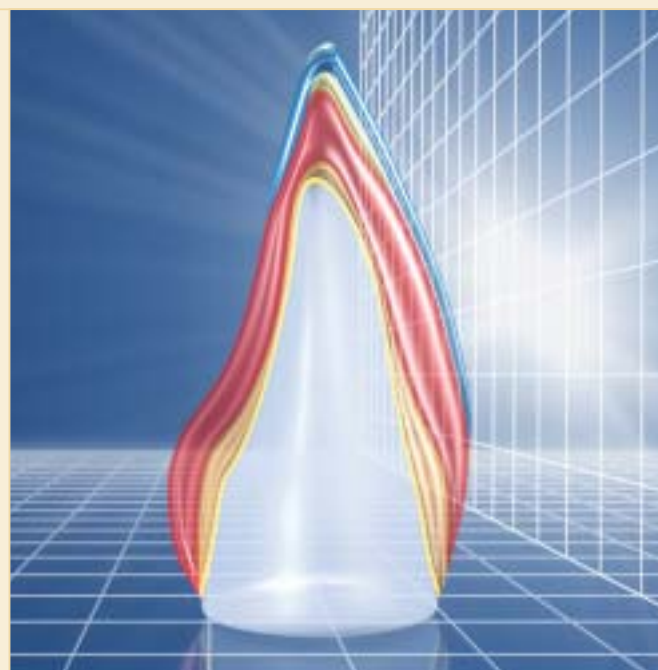
<b>StratoPlus</b> (programa de cocción general)		1a fase de cocción de opaquer en pasta	2a fase de cocción de opaquer en pasta	Fase de cocción de la masa de hombro	1a fase de cocción de dentina	2a fase de cocción de dentina	Fase de cocción de brillo	Fase de cocción de la masa de corrección
Temp. de precalentamiento o de inicio:	(°C)	450	450	450	450	450	450	450
Tiempo de presecado y de precalentamiento:	(min)	6	6	4	5-7	3-5	4	4
Aumento de temperatura:	(°C/min)	55	50	55-80	55-80	55-80	55-80	55-80
TTemp. final:	(°C)	860	860	855	835	830	830	795
Tiempo de mant.:	(min)	1-2	1-2	1-2	1-2	1-2	0,5-1	1-2
Temp. de inicio del vacío:	(°C)	450	450	450	450	845	-	450
Temp. final del vacío:	(°C)	860	860	855	835	830	-	795



**StratoPlus**

**Importante:**

Las temperaturas de cocción indicadas son valores indicativos que pueden variar dependiendo del horno de cerámica. Por lo tanto, es posible que sea necesario adaptar dichas temperaturas.



**Fase de enfriamiento:**

- *Carrara PdF*: Cada fase de cocción se debe enfriar rápidamente (0 min.).
- *Cera E*: Cada fase de cocción se debe enfriar normalmente (2-3 min.).
- *Cera F*: Cada fase de cocción se debe enfriar normalmente (2-3 min.).
- *Cera R Plus*: Cada fase de cocción se debe enfriar lentamente (5-7 min.).

paste opaque	A1	A2	A3	A3,5	A4	B1	B2	B3	B4	C1	C2	C3	C4	D2	D3	D4
opaque dentin	A1	A2	A3	A3,5	A4	B1	B2	B3	B4	C1	C2	C3	C4	D2	D3	D4
dentin	A1	A2	A3	A3,5	A4	B1	B2	B3	B4	C1	C2	C3	C4	D2	D3	D4
action i-dentin	1A2	3A4			1B2	3B4	1C2	3C4	1A2	1B2	1C2					
x-tra incisal	x-tra i blue/x-tra i red/x-tra i grey/x-tra i orange/x-tra i clear															
	x-tra i bright/x-tra i medium/x-tra i dark															
incisal	58	59	60	57	59	60	59	60	59							



Vacumat 2500	Temperatura de espera	Temp. final	Tiempo de pre-secado	Aumento de la temp.	Tiempo de mant	Tiempo vacío ACTIVO
1a fase de cocción de opaquer en pasta	450°C	860°C	6,0	55	1,0	1,8
2a fase de cocción de opaquer en pasta	450°C	860°C	6,0	55	1,0	1,8
Fase de cocción de la masa de hombro	450°C	855°C	5,0	55-80	1,0	1,7
1a fase de cocción de dentina	450°C	835°C	5,0	55-80	1,0	1,5
2a fase de cocción de dentina	450°C	830°C	4,0	55-80	1,0	1,4
Fase de cocción de brillo	450°C	830°C	4,0	55-80	0,5	0,0
Fase de cocción de la masa de corrección	450°C	795°C	4,0	55-80	1,0	1,1

### Importante:

**Las temperaturas de cocción indicadas son valores indicativos que pueden variar dependiendo del horno de cerámica. Por lo tanto, es posible que sea necesario adaptar dichas temperaturas.**

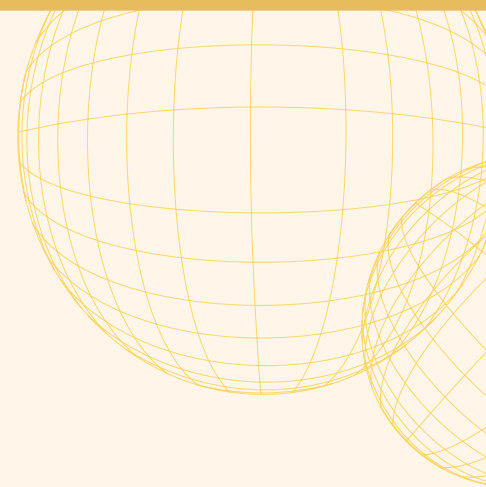
- *Carrara PdF*: Cada fase de cocción se debe enfriar rápidamente (0 min.).
- *Cera E*: Cada fase de cocción se debe enfriar normalmente (2-3 min.).
- *Cera F*: Cada fase de cocción se debe enfriar normalmente (2-3 min.).
- *Cera R Plus*: Cada fase de cocción se debe enfriar lentamente (5-7 min.).

### Austromat 3001

1a fase de cocción de opaquer en pasta	C450 T180 T240-L9V9 T060-C860 T60 VO T60 CO LO T2 C450
2a fase de cocción de opaquer en pasta	C450 T180 T240-L9V9 T060-C860 T60 VO T60 CO LO T2 C450
1a fase de cocción de dentina	C450 T120 T180-L9V9 T060-C835 T60VO T60 CO LO T2 C450
2a fase de cocción de dentina	C450 T120 T120-L9V9 T060-C830 T60 VO T60 CO LO T2 C450
Fase de cocción de brillo	C450 T120 T120-L9V9 T060-C830 T60 CO LO T2 C450
Fase de cocción de la masa de hombro	C450 T120 T180-L9V9 T060-C855 T60 VO T60 CO LO T2 C450
Fase de cocción de la masa de corrección	C450 T120 T90-L9V9 T060-C795 T60 VO T60 CO LO T2 C450

Programat P90/P95	Temp. de espera	Aumento de la temp.	Temp. de cocción	Tiempo de cierre	Tiempo de mant	Vacío ACT	Vacío DESACT
1a fase de cocción de opaquer en pasta	400°C	55	860°C	7	1	450°C	860°C
2a fase de cocción de opaquer en pasta	400°C	55	860°C	7	1	450°C	860°C
Fase de cocción de la masa de hombro	400°C	55-80	855°C	4-5	1	450°C	855°C
1a fase de cocción de dentina	400°C	55-80	835°C	5-7	1	450°C	835°C
2a fase de cocción de dentina	400°C	55-80	830°C	3-5	1	450°C	830°C
Fase de cocción de brillo	400°C	55-80	830°C	4	0,5-1	450°C	sin vacío
Fase de cocción de la masa de corrección	400°C	55-80	795°C	4	1	450°C	795°C

Vacumat 200/250/300	Temp. de espera	Temp. final	Tiempo de pre-secado	Aumento de temp.	Tiempo de mant.	Tiempo vacío ACTIVO
1a fase de cocción de opaquer en pasta	450°C	860°C	6,0	7,5	1,0	2,0
2a fase de cocción de opaquer en pasta	450°C	860°C	6,0	7,5	1,0	2,0
Fase de cocción de la masa de hombro	450°C	855°C	5,0	5,0 - 7,5	1,0	1,8
1a fase de cocción de dentina	450°C	835°C	5,0	5,0 - 7,0	1,0	1,6
2a fase de cocción de dentina	450°C	830°C	4,0	4,7 - 7,0	1,0	1,5
Fase de cocción de brillo	450°C	830°C	4,0	4,7 - 7,0	0,5	0,0
Fase de cocción de la masa de corrección	450°C	795°C	4,0	4,3 - 6,5	1,0	1,1



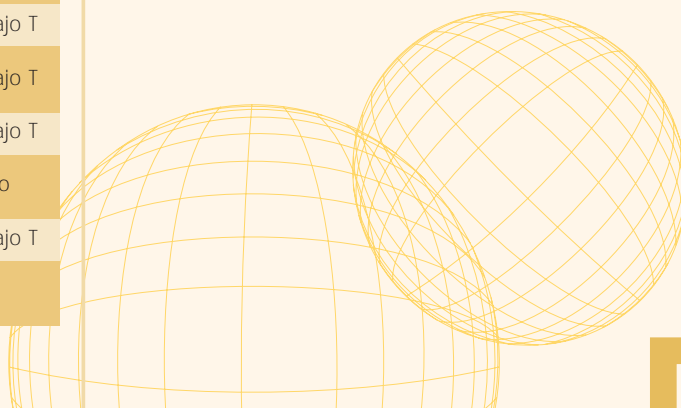
### Importante:

**Las temperaturas de cocción indicadas son valores indicativos que pueden variar dependiendo del horno de cerámica. Por lo tanto, es posible que sea necesario adaptar dichas temperaturas.**

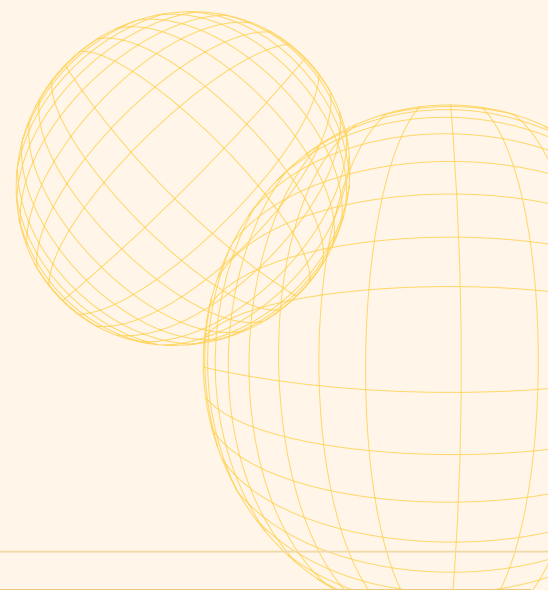
- *Carrara PdF*: Cada fase de cocción se debe enfriar rápidamente (0 min.).
- *Cera E*: Cada fase de cocción se debe enfriar normalmente (2-3 min.).
- *Cera F*: Cada fase de cocción se debe enfriar normalmente (2-3 min.).
- *Cera R Plus*: Cada fase de cocción se debe enfriar lentamente (5-7 min.).

Multimat MCII/Mach2	Temp. de precalent	Secar	Precalentar	Tiempo vacío ACTIVO	Tiempo de mant	Aumento de temp	Vacío
1a fase de cocción de opaquer en pasta	450°C	5,0	2,0	0,1	860°C	55	50
2 a fase de cocción de opaquer en pasta	450°C	5,0	2,0	0,1	860°C	55	50
Fase de cocción de la masa de hombro	450°C	4,0	1,0	0,1	855°C	55-80	50
1a fase de cocción de dentina	450°C	4,0	2,0	0,1	835°C	55-80	50
2a fase de cocción de dentina	450°C	3,0	2,0	0,1	830°C	55-80	50
Fase de cocción de brillo	450°C	3,0	1,0	0,1	820-830°C	55-80	-
Fase de cocción de la masa de corrección	450°C	3,0	1,0	0,1	795°C	55-80	50

Programat X 1	Temp. de espera (°C)	Tiempo de cierre (min.)	Aum. de temp. (°C/min.)	Temp. de cocción (T)	Tiempo de mant. (min.)	Nivel de Vacío	Vacío ACT.	Vacío DESAC.
1a fase de cocción de opaquer en pasta	400°C	7:00	55	860°C	1:00	100%	450°C	1° bajo T
2a fase de cocción de opaquer en pasta	400°C	7:00	55	860°C	1:00	100%	450°C	1° bajo T
Fase de cocción de la masa de hombro	400°C	4:00	55-80	855°C	1:00	100%	450°C	1° bajo T
1a fase de cocción de dentina	400°C	5:00	55-80	835°C	1:00	100%	450°C	1° bajo T
2a fase de cocción de dentina	400°C	5:00	55-80	830°C	1:00	100%	450°C	1° bajo T
Fase de cocción de brillo	400°C	4:00	55-80	830°C	0:30	-	No	No
Fase de cocción de la masa de corrección	400°C	4:00	55-80	795°C	1:00	100%	450°C	1° bajo T



<b>Heramat C</b>		1a fase cocción de opaquer en pasta	2a fase cocción de opaquer en pasta	Fase de cocción de la masa de hombro	1a fase de cocción de dentina	2a fase de cocción de dentina	Fase de cocción de brillo	Fase de cocción de la masa de correc.
Temp. inicial (°C)		450	450	450	450	450	450	450
Tiempo de secado (min.)		6:00	6:00	4:00	4:00	3:00	3:00	3:00
Tiempo de precalent. (min.)		1:00	1:00	1:00	2:00	2:00	1:00	1:00
Aumento de temp. (°C/min.)		55	55	55-80	55-80	55-80	55-80	55-80
Temp. final (°C)		860	860	855	835	830	830	795
Tiempo de mant. (min.)		1:00	1:00	1:00	1:00	1:00	1:00	1:00
Temp. de acondicion. (°C)		-	-	-	-	-	-	-
Tiempo de acondicion. (min.)		-	-	-	-	-	-	-
Tiempo de enfriamiento (min.)		-	-	-	-	-	-	-
Vacío activo (°C)		450	450	450	450	450	-	450
Vacío desac. (°C)		860	860	855	835	830	-	795
Tiempo vacío ACTIVO (min.)		0:30	0:30	0:30	0:30	0:30	-	-



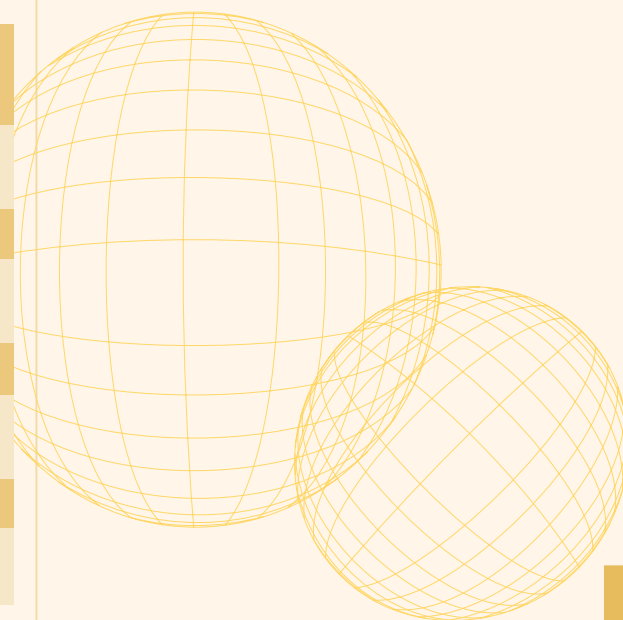
### Importante:

**Las temperaturas de cocción indicadas son valores indicativos que pueden variar dependiendo del horno de cerámica. Por lo tanto, es posible que sea necesario adaptar dichas temperaturas.**

- *Carrara PdF*: Cada fase de cocción se debe enfriar rápidamente (0 min.).
- *Cera E*: Cada fase de cocción se debe enfriar normalmente (2-3 min.).
- *Cera F*: Cada fase de cocción se debe enfriar normalmente (2-3 min.).
- *Cera R Plus*: Cada fase de cocción se debe enfriar lentamente (5-7 min.).

<b>Heramat 2002</b>	Nivel vacío	Aumento de temp. (°C/min)	Temp. inicial (°C)	Tiempo de pre-secado (min.:seg.)	Des-act. vacío (°C)	Temp. final (°C)	Tiempo de mant. (min.:seg.)
1a fase cocción de opaquer en pasta	-95	55	450	6:00	860	860	1:00
2 a fase cocción de opaquer en pasta	-95	55	450	6:00	860	860	1:00
Fase de cocción de la masa de hombro	-95	55-80	450	4:00	855	855	1:00
1a fase de cocción de dentina	-95	55-80	450	5:00	835	835	1:00
2a fase de cocción de dentina	-95	55-80	450	5:00	830	830	1:00
Fase de cocción de brillo	-95	55-80	450	4:00	830	830	0:30
Fase de cocción de la masa de corrección	-95	55-80	450	4:00	795	795	1:00

<b>Austromat M</b>	INICIO		↑	→		°C min.	FIN	→	↘	↘ <sup>2</sup>
1a fase de cocción de opaquer en pasta	450	3	3	1	9	55	860	1:00	0	0
2a fase de cocción de opaquer en pasta	450	3	3	1	9	55	860	1:00	0	0
Fase de cocción de la masa de hombro	450	3	3	1	9	55-80	855	1:00	0	0
1a fase de cocción de dentina	450	3	3	2	9	55-80	835	1:00	0	0
2a fase de cocción de dentina	450	2	3	2	9	55-80	830	1:00	0	0
Fase de cocción de brillo	450	2	2	2	0	55-80	830	0:30	0	0
Fase de cocción de la masa de corrección	450	2	3	1	9	55-80	795	1:00	0	0



## Carrara Interaction:

Una sola cerámica de recubrimiento para todas las aplicaciones del sistema Carrara.


### Metalcerámica




 Carrara Interaction®

### Aleaciones universales



 Carrara PdF  
Alto contenido  
de oro


 Cera F  
Contenido reducido  
de oro

 Cera R plus

 Cera E  
Palladium-  
plata

### Cerámica prensada



 Carrara Press  
Cerámica pura

Las aleaciones y la cerámica de prensa se pueden recubrir con tan sólo una cerámica:  
Carrara Interaction®

# Elephant



dental health products

Nosotros apoyamos su éxito.

Elephant-Dental B.V.  
Verlengde Lageweg 10  
1628 PM Hoorn, Holanda  
Tel. +31-229-259000  
Fax. +31-229-259099  
E-mail info@elephant.nl  
Internet www.elephant-dental.com



0336

19-03-2003