

## Gebrauchsanleitung Laserdrähte

**Indikation:** Füllmaterial zum Laserschweißen von CoCr-Dentallegierungen, geeignet zum Laserschweißen.

**Kontraindikation:** Nicht verwenden, wenn eine Allergie gegen einen der Bestandteile bekannt ist.  
Nicht in Kombination mit den üblichen Flammen- oder Ofenlötmethoden verwenden.

**Vorbeugende Maßnahmen:** Bei Arbeiten mit einem Laserschweißgerät müssen die vom Hersteller vorgeschriebenen Sicherheitsmaßnahmen beachtet werden.

**Materialwahl:** Laserschweißdrähte werden als Füllmaterial beim Laserschweißen eingesetzt. Zum Vermeiden einer (unnötigen) Materialvermischung müssen immer Laserschweißdrähte aus der gleichen Metallegierung verwendet werden.

### Allgemeine Empfehlung für Laserdrähte:

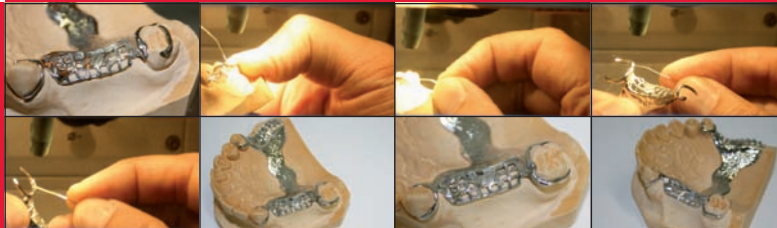
Es ist nicht möglich, Laserschweißdrähte als Lötmasse bei der üblichen Flamm- oder Ofenlötmethode zu verwenden.

### Hinweise zur Verarbeitung:

- Beachten Sie die gerätespezifischen Empfehlungen des Laserherstellers.
- Stellen Sie das Laserschweißgerät auf den Wert für die Art der Legierung ein.
- Testen Sie die angegebenen Basis-Einstellwerte erst auf einem Stück des Gusskanals, dessen Oberfläche mit Gummierer vorbehandelt und/oder gesandstrahlt wurde. Passen Sie bei Bedarf die Laserparameter an.
- ! Reflektierende Oberflächen können nicht mit dem Laserschweißgerät bearbeitet werden. Die Metalloberfläche MUSS matt sein!
- Gegossene Metallgerüste müssen vor dem Schweißen eine Wärmebehandlung durchlaufen. Damit werden potenzielle Materialspannungen vermieden.
- Mit Schutzgas wird die Oxidation der Schweißumgebung vermieden.
- Verwenden Sie bevorzugt X-förmige Laserschweißnähte.
- Bauen Sie die Lasershots kreuzweise auf.
- Es wird empfohlen, die Arbeit nach dem Laserschweißen nochmals einer Wärmebehandlung zu unterziehen, um zu vermeiden, dass Materialspannungen auftreten.

# Laser Welding Wire

Made in the USA



Laserdraht | Laserdraad | Tige laser | Filo laser | Hilo láser

Rx only



**Elephant Dental B.V.**

Verlengde Lageweg 10, 1628 PM HOORN, The Netherlands



0344